

さい えい じ 西栄寺だより

No.110
2018 夏号



INDEX

P2 盂蘭盆会法要のご案内

P3 住職のごあいさつ・はいにこぼんの家ご案内

P4 おぼうさんのきもち～野田院代インタビュー

P5 檀家探訪・年回表

P6 ちょこっとニュース・久遠泰心堂

P7 俳句・仏教儀式のいろは

盃蘭盆会

法要のご案内

毎年八月十六日は大阪本坊においてお盆の大法要が勤修されますが(堺支坊は翌日八月十七日)、その日の晩に「万灯会」というイベントが執り行われていることは皆様ご存知でしょうか? たくさんさんの蠟燭に火をともし(現在は安全上の理由から電気蠟燭に変更されています)、その淡い灯りの中に故人を偲び、その独特の雰囲気堪能していただきたく十年ほど前から始まりました。今ではたくさんの方に「ご来場いただき、皆様思い思いにお過ごし頂いておりますが、なんととってもこのイベントの目玉は我らが「西栄寺バンド」であるといっても過言ではないでしょう! ...というのはいかなりの手前味噌ではありませんが(笑)、稚拙な演奏に

も拘わらず、毎年恒例となりましたこのコンサートをごく少数ながら楽しみにして頂いている方々もいらつしやいまして、メンバー一同恐縮の極みでございます。

さてそんな「西栄寺バンド」ですが、この度なんと、身の程もわきまえずにCDを製作させていただきました。しかもDVD付きでございます。なんとも嬉しような恥ずかしいような話でございますが、日ごろの感謝の気持ちを込めましてご希望の方に無料で進呈させていただきます。先日の「開山法要」にて先行で配布させて頂きましたが、まだまだ大量の在庫がございますので遠慮なくお申出頂きたいと思っております。

思えばこの「万灯会」の余興にでもなればということになりました。西栄寺バンドでございますが、日を追うごとに様々なところから演奏のご依頼を頂くようになりました。近隣の介護施設であったり地域のイベントであったり、たくさんの方々のご縁頂きましたこと、この場をお借りして深く御礼申

上げます。

西栄寺バンドのそういった活動は往年の名曲をカバーさせて頂くことが殆どでありましたが、今回のCDには我々で作詞作曲したものを二曲と、以前「木蓮」という方にお作りいただいた西栄寺のテーマソングを併せて収録させて頂きました。ある日のころ塾でお会いした奥様が何もしらない旦那さんに聴かせたところ、涙ぐみながら「これは売れる!」と仰られたそうです。それをお聞きして我々も思わず涙ぐみそうになりましたが(笑)、皆様にもお楽しみいただけたら幸いです。

「万灯会」コンサートではCDに収録された曲も演奏いたしますので、万が一、拙作をお気に召された方がいらつしやいましたら是非ともご来場下さいませ。お気に召されなかつた方も、当日は西栄寺バンドが赤子のように見える「エアーサウンズ」様の演奏もありますのでそちらだけでも是非ご覧頂きたく思います。ご来場お待ちしております。

真夏の夜に、亡き人への想いを浮かべて・・・

万灯会

[大阪本坊] 8月16日(木) 18:45~21:00

◎ ご自由にお越しください

☆西栄寺バンド ☆エアーサウンズ
☆日本舞踊 花柳龍幾千社中 ☆唄と朗読 ろにか堂



住職のごあいさつ

Message from the head priest



西栄寺住職 山田 博泰

あんなに寒かった気候は何処へやら、本当に身勝手な私で、連日この暑さにぐったりとした日々である。小生も元氣だと自負していたが、この一年は身体もそれなりに衰えた様だ。そのなか、本坊に於いては車庫、西成泰心館の改築、そして、いよいよ堺支坊の全面改装と動き出した。特に堺支坊は、この期にきちんと納骨堂まで完備した総合寺院として、南部檀信徒皆様に喜んでいただけの寺院として目下検討中である。来年中には完成を目指しているが、それなりに役所関係や経済関係と問題山積である。

また東京、名古屋、岡山にも多岐にわたって門戸を拡げると構想は広がれど、頭と経済的なものが、そして年齢も重ねてきており、もう住職の想いも範疇を超えてしまった様で、足元もおぼつかなく自分の事でいっぱいになってしまっている。まあ、出来ることから一つ一つやって行かなければと己を叱咤激励しているしだい。これから、ますます厳しい世相を皆様と共に歩んでいかなければと思っております。お蔭様で毎年、檀家様の数も増え続けておりますが、一軒大切な方ばかり。少しでも檀家様のお気持ちに寄り添い、お力になりたいと真心をこめております。何なりとご相談いただければ、私どもは檀家様のもとへ走り続けます。

最近はお寺の介護として、介護センターを開設しているので、お寺だけではなく介護の相談もよく承って賑やかなお寺となっております。人財(パートさん含)も総勢八十数名と大所帯になってきました。これだけの世帯となると本当に賑やかだけでは済まなく、耳障りなこともあるがこれも含めて生きている証拠!! 大活躍している証拠である。檀家さんと共に、正に共に突き進んで行きたいものである。暑さ吹っ飛ば!! 病気吹っ飛ば!! 行つたるで!! 老僧の雄叫び!!!



はいにこぼんのいえ

利用者受付中

デイサービス(1F) 訪問介護・居宅支援事業

西栄寺 介護福祉寺業

お寺の介護 はいにこぼん

電話: 06-4862-6102



おたより募集

- ☆私の感動した言葉・出来事
- ☆お寺・院代へのメッセージ
- ☆私のペット自慢

…などなど、西栄寺だよりを楽しく彩ってくれるおたよりをお待ちしています!! お気軽に、お葉書・封書又はメールでお送りください。
〒555-0012
大阪市西淀川区御幣島1-6-17 西栄寺だより投書係
メール: info@saieiji.jp まで

採用された方には
記念品を
進呈!!



Interview with priest

おぼうさんのきもち

僧侶インタビュー

取材：森本 洋子 (Office K's)



大阪本坊 院代 野田 智仁

—— 西栄寺に入る前はどんなお仕事をされていたのでしょうか？

そうですね、本当に色々なお仕事をさせて頂いておりました。例えば家庭教師だったりレンタルビデオ店だったりコールセンターだったり、工場や空港で働かせて頂いた事もあります。まあ全部アルバイトですけど(笑)

—— つまりフリーターだった訳ですね？

そういうことです。大学をへとある事情で中退いたしました。

それから西栄寺に入るまでは色々な職種のアルバイトを掛け持ちしてましたね。

—— 〈とある事情〉とやらをお聞かせ頂いても？

「バンド」です。音楽活動に本腰を入れるためです。今から思えば別に大学を辞める必要は無かったんですが、当時の私は思い込みが激しかったのか、本気でやるからにはどちらかに専念すべきだという強迫観念めいたものがありました(笑)

元々は熊本の出身なので、大学の為に大阪で一人暮らしをさせて頂いてましたが、全部台無しにしてしまいました。

しにしてしまいました。両親には非常に申し訳ない思いでいっぱいです。それでも本気で何かに取り組んだ経験は今の人生にも活かしていると思いたいですね。

—— なるほど。その経験が「西栄寺バンド」に活かされていると。

ご縁というものの不思議を実感しています。まさかお寺に入ってからまでバンドをやるとは夢にも思いませんでした(笑) 西栄寺バンドは音楽的なジャンルからして全くの別物ですけど、確かに過去の経験が無ければここまでやれなかったでしょうね。CDまで出来るとは始まった当初は夢にも思いませんでした。すべて住職のお陰です。ここまでやらせて頂けるなんてただただ感謝しかありません。

—— 介護のお仕事の方はいかがですか？

はい、これも住職のお陰で資格まで取らせて頂きました。介護という未知の世界に飛び込んで

でまだ一年半ほどのヒヨッコですが、とにかく安全第一で頑張らせて頂いています。現在は週に二回、訪問ヘルパーとしてそれぞれ別のお宅にお邪魔しておりますが、非常にやり甲斐のある仕事だと感じています。その分責任の重い仕事でもあるので、意識を高めて事故のないように、そのうえで利用者様に喜んでいただけるような気遣いが出来たら良いですね。

—— 最後にになりましたが僧侶としての今後をお聞かせ下さい。

かれこれ十年以上も僧侶としてお勤めさせて頂いています。未だに混迷の真っ只中です(笑) 己の無力さや愚かしさを心底自覚した人間になれるように日々ご聴聞させて頂くしかありません。まだまだ僧侶として未熟な私ではありますが、皆様には今後ともどうか寛大な心でお付き合い頂きたく思います。本日は有難うございました。

檀家探訪

今回の檀家様 鉄板焼 コミット 経営

小塩 由紀子さん

Yukiko Koshio

皆様こんにちは。今回はインターネットの「食べログ」や「ぐるなび」などのグルメサイトで大好評のお店《コミット》さんに行ってきました。堺郵便局の道路向かい、堺を代表する繁華街の一つ「翁橋」の入り口にあります。こちらを経営されているのが西栄寺の檀家の小塩さん。とても気さくであっさりした方で、楽しいお話を伺うことができました。西栄寺との出会いは、お母様のご葬儀がご縁です。

取材：堺支坊 宮原主任

—— まず、ピカピカの鉄板が印象的でした。

「はい、美味しいだけでなく衛生面も最大に力を入れて、安心、安全がモットーです。」

—— お店を始められてどのくらいですか？

「初めてお店を開いたのが娘が小3の時、今では孫が小3になりました。今年で26年になります。」

—— 老舗中の老舗ですね！メニューもとても豊富で、びっくりしました。どれもとても美味しいです。

「味はもちろん、素材は国産にこだわりソースには添加物や防腐剤も使用していません。梅干しをつかったり、ヘルシーなメニューもたくさんあります。野菜嫌いが解消された、なんていう声をいただくのがいちばん嬉しいですね。」



鉄板焼 コミット

☎072-229-4448

〒590-0078

大阪府堺市堺区南瓦町1-21

[営業時間] 17:00～翌3:00 (L.O.2:45)

[定休日] 月曜日

[アクセス]・南海高野線 堺東駅 徒歩約10分

・阪神高速15号堺線 堺I.C. 車1分

鉄板焼コミット



地元のお好み焼き店と言えば店内は常連さんばかり、というイメージがあるかと思いますが、コミットさんのお客様はビジネスホテルの出張の方々や深夜にお仕事が終わられる量販店や進学塾の関係者の方々も多いのだとか。お仕事を遅くなってしまった方、一人住まいでちょっと外食で済まそうと思った時、ご家族での特別な日に。広い店内、厚さ2.8センチの鉄板で焼かれる豊富なメニューに癒されてください。

そういえば…お名前の由来をお尋ねするのを忘れていました！お好み焼き【コミット】気になりますよね。是非お店で直接お尋ねになってみてください。



安心しておなかいっぱいになれるこのお値段！
たくさん食べてもお野菜たっぷりヘルシーです♪

平成30年 年回表

ご法事はご命日から約3ヶ月前より承っております。但し、ご命日に法要を営まれる方を最優先しておりますので、**ご命日以外でのご法事をご希望の場合の予約時間**は、こちらから指定させて頂く場合がございます。予めご了承ください。

1周忌 平成29年

3回忌 平成28年

7回忌 平成24年

13回忌 平成18年

17回忌 平成14年

23回忌 平成8年

27回忌 平成4年

33回忌 昭和61年

37回忌 昭和57年

43回忌 昭和51年

47回忌 昭和47年

50回忌 昭和44年

ちょこっと

西榮寺 NEWS ニ ュ ー ス

今年の春、西榮寺に新しい僧侶が入寺いたしました。大阪本坊、堺支坊、東京別院、それぞれに配属され、これから檀家様のお目にかかる事がございますが、暖かく見守っていただければ幸いです。

はじめまして、此の度西榮寺の東京別院で勤めることになりました佐々木です。生まれや育ちは北海道で、母の実家が寺だったこともありお寺に対してとても親近感がありました。5月1日から大阪の本坊で一ヶ月の研修を受けさせて頂きました。目に映るもの肌で感じるものすべてが新鮮でした。お経や僧侶としての作法を学ぶのは大変難しく困難でしたが、住職を筆頭に皆優しく良い方たちばかりで、本当に協力して頂きました。これからは東京で一生懸命頑張りますので、どうか御指導御鞭撻の程、宜しくお願い致します。



この度、西榮寺でお勤めをさせて頂く事になりました石山直樹と申します。社会人として経験をえた後に僧侶の道を歩もうと決心いたしました。趣味はバイクでのツーリングとキャンプで方々を旅しながら野営をして過ごした事もあり、いくつかの山に登った経験もあります。一日でも早く一人前の僧侶になれるよう日々勉強をさせて頂こうと思います。どうか宜しくお願致します。



はじめまして、伊賀祐介です。社会経験を経て、西榮寺本坊で僧侶としての修行をさせて頂いてます。僧侶として未熟ですが、住職をはじめ先輩方たちからご指導ご鞭撻を頂戴しながら遅れてきた僧侶(一人前)を目指しています。不屈の意思を精神に、お勤めは誠心誠意真心を整え、1日1日を大切にしていきたいです。よろしくお願いたします。



納骨

仏壇

御葬儀

無料相談承ります

どんなことでもお気軽にご相談いただける、サロンのようなお店です。お線香からお仏壇、仏具まで様々な品を取り扱うと共に、仏事・納骨などの無料相談も行っております。御葬儀や月のお参りの時、僧侶に尋ねられなかったことや、時間が足りず出来なかったお話等、何なりとお聞かせください。



久遠泰心堂の3階は

fmGIG夢かなりパーサイドステーション!

インターネットラジオ
トモ&タイシン&ハクシン
『お坊さんの生け行けラジオ』

インターネットが繋がる環境であれば世界中どこでも聴けます。勿論スマホからでもOK!! エフエムギグのホームページを開き、『お坊さんの生け行けラジオ』放送時間に再生ボタンを押してください!

仏教1%で
毎週金曜日 18時~18時半放送

<http://www.fm-gig.net/top.html>
<http://www.fm-gig.net/smf/>

エフエムギグ

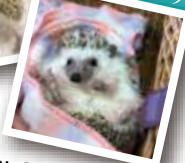
検索



ゆきち



いちよう



久遠泰心堂の
マスコットたち♪
会いに来てくださいね♪

〔 宗旨・宗派問わず中立な立場でご案内
致します。お気軽にご相談ください。 〕

久遠泰心堂

営業時間 AM9:00 ~ PM6:00 (木曜定休)
〒555-0012 大阪市西淀川区御幣島2-5-27 大阪泰心館1F
TEL.06-6476-4900 FAX.06-6195-3033
Eメール: taishinkan11t@gmail.com

こころ塾 悠々泰心俳句会

包丁に孫の目菟め初西瓜

水芭蕉尾瀬の温もり風を呼ぶ

また明日と手を振りぬ幼時誘蛾灯

銀しろがねの器くもらす葛桜

緑陰や一息つきて歩き出す

蓮池に極楽見える朝日中

お田植を雀の親子チェックせり

風鈴やダンスの揺れも重たげに

偲ぶ音風にのせゆく万灯会

線香花火パッと咲闇やみにちり

仰ぐれば木々迫り来る蝉時雨

玄秋

天命

和加子

ゆら女

きりり

すみれ

憲聖

恵

洋翔

香邦

泰心

仏教儀式の



第2回：盂蘭盆会

一般的に「お盆」と呼ばれる夏の風物詩的行事ですが、正確には「盂蘭盆会」と言い、「仏説盂蘭盆経」というお経が元になっています。

その「仏説盂蘭盆経」はお釈迦様のお弟子である目連尊者が餓鬼道に堕ちた母親を救うお話です。お釈迦様の助言に従って、長い修行が明けたばかりの修行者たちにお盆に盛った食べ物などをお供えすると、その布施と修行者たちの功德によって目連尊者の母親は無事に救い出されるのですが、ここに出てくる長い修行のことを「安居（あんご）」と言います。旧暦 4/16 から 7/15 までの間とされ、最終日である 7/15 を「解夏（げげ）」と言います。目連尊者が修行者たちに様々なお供えをしたのがこの解夏にあたり、これがいわゆる「お盆」の起源と言われていています。

旧暦7/15は新暦に変換すると8/25にあたります。

「えっ？ 8/13~15 じゃないの？」と思われるでしょうが本来は違うんですね。なぜ 8/13~15 がお盆の期間として広く認知されているのかについては諸説ありますので省きますが、旧暦 7/15 が本来の正式な日付となります。

またお盆といえば「先祖の霊が帰って来る」という認識の方がほとんどだと思いますが、本来仏教にはそのような考え方は存在しません。お盆限定で帰ってこられるご先祖様はありません。常にそばに寄り添い、休みなしに私に働きかけて下さる仏様がいらっしゃるだけです。ですから遠いご先祖一人欠けても存在しない私という奇跡に感謝し、その私に仏様の声が届いているという奇跡に心から感謝申し上げていくのが真宗の正しいお盆の過ごし方と言えるでしょう。

僧侶とスタッフのご紹介

◎ 大阪本坊



住職
山田 博泰



副住職
山田 貴仁



大阪本坊 僧括
上田 健二



大阪本坊 副主任
福山 伸二



大阪本坊 院代
池田 孝一



大阪本坊 院代
野田 智仁



大阪本坊 院代
貝田 仁司



大阪本坊 院代
鶴田 隆史



大阪本坊 院代
木村 宥光



大阪本坊 院代
石山 直樹



大阪本坊 院代
徳永 範男



大阪本坊 院代
小田 慧信



寺院経理部
永田 知美



整備士
有馬 孝浩



寺務員
奈賀 民男



久遠泰心堂 店長
仲谷 奉子

◎ 堺支坊



堺支坊 主任
宮原 伸介



堺支坊 副主任
山中 勝栄



堺支坊 院代
金田 昱



堺支坊 院代
辻元 涼



堺支坊 院代
北岡 剛史



堺支坊 院代
藤澤 勇輔



寺院経理部
田中 文子



寺院経理部
迎居 雅人

◎ 西宮支坊



西宮支坊 僧括
吉田 敬一



西宮支坊 院代
松井 康博



西宮支坊 院代
野村 祐司



東京別院 輪番
榎本 勝彦



東京別院 院代
佐々木 崇文



東京別院 院代
辻 自然



東京別院 院代
土屋 和葉



寺務員
榎本 幸子

◎ 東京別院

◎ お寺の介護はいにこぼん



介護福祉課 施設長
藤本 美紀



介護福祉課 課長
岸下 和美



居宅支援課 課長
上山 恵美子



訪問介護課 課長
大門 京介



通所介護課 課長
出口 千生



通所介護課 主任
山中 弘彬



訪問介護課 主任
星野 咲子



居宅支援専門員
中村 裕子



介護士
北野 真次



介護士
山田 有弥



介護士
宮本 凌



介護士
小野寺 意緒



介護士
曾我部 維久子

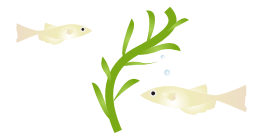


機能訓練指導員
池内 新



編集後記

5月にメダカの稚魚をたくさん譲っていただき、大阪本坊の玄関に、これまた譲っていただいた大きな水槽に飼育することになりました。お盆を迎える頃には少しは大きくなっているかと思しますので、お越しの際は是非そおと覗いて観てください。



宗教
法人

泰心山 西栄寺

大本山 大阪本坊	〒555-0012 大阪市西淀川区御幣島1-6-17	TEL.06-6473-9444 FAX.06-6473-4200
尼崎本坊	〒660-0822 尼崎市杭瀬南新町3-2-24	TEL.06-6482-0141 FAX.06-6473-4200
堺支坊	〒591-8023 堺市北区中百舌鳥町1-201-2	TEL.072-257-0443 FAX.072-257-0447
西宮支坊	〒651-1422 西宮市山口町金仙寺1680-7	TEL.078-903-2088 FAX.078-903-2088
東京別院	〒123-0865 東京都足立区新田3-1-9	TEL.03-3912-9444 FAX.03-3912-5969
西成泰心館	〒557-0042 大阪市西成区岸里東1-1-4	TEL.06-6652-4772 FAX.06-6473-4200
勝福寺	〒555-0012 大阪市西淀川区御幣島1-6-17西栄寺内	TEL.06-6476-5969 FAX.06-6195-3033
寝屋川布教所	寝屋川市宇谷町3-3	
泉南布教所	泉南市信達市場1405-2	
泉大津布教所	泉大津市東助松町1-3-31-101	